



SUR-PLUS

Manual SurPlus 270, 330, 390

**KAJAKK &
FRITID**

INNHALDSFORTEGNELSE

SIKKERHETSINFORMASJON	5
Introduksjon	5
Varselsymboler	5
Generell informasjon	6
Maksimalt antall personer	6
Maksimal belastningskapasitet	6
Motorinformasjon	7
Risiko for overvann og stabilitet	7
Skrogdrenering	7
Drenering av cockpit	7
Stabilitet og oppdrift	8
Risiko for brann eller eksplosjon	8
Batteri	9
Elektriske systemer - sikkerhetsregler	9
Start av motoren	9
Mann over bord - forebyggende tiltak og redning	9
Person over bord	10
Fare for bevegelige deler	10
Sikkerhetsutstyr	10
Sikkerhet på sjøen	10
BÅTENS IDENTIFIKASJON	11
Båtens identifikasjonsnummer	11
Produsentskilt	11
FØR DU BRUKER FARTØYET	13
Været	13
Sjekkliste før avgang	13
Generell informasjon	13
Sjekk båten før avgang	13
Viktige momenter på vannet	14
Påfylling av luft i potongene	14
BRUK AV BÅTEN	15
Motorinstallasjon	16
Dødmannsknapp	17
Løfteøyne	17
Ankring og tauing	18
Ankring	18
Fortøyning	18
Stranding og ilandsetting	19

Sleping	19
Slepeøye	20
TEKNISKE DETALJER	21
Tekniske spesifikasjoner	21
Standard og valgfritt utstyr	22
Teknisk oversikt 330	23
Tenknisk-oversikt	24
Anbefalte-sitteplasser	24
SERVICE OG VEDLIKEHOLD	25
Vasking	25
Vasking av potonger	25
Lufttettheten på den oppblåsbare potongen	25
Vedlikehold av rustfritt stål	26
Vinterkonservering og lagring	26
Regelmessige inspeksjoner	27
FRAKTING	28
Frakt	28
Løfting av båten	28
Trekking av båt	28
MILJØ	29
Vis respekt for miljøet	29
GARANTI	30
SurPlus' garanti	30
Generelt	30
Garantiperiode	30
Garantidekning	30
Garantiunntak	30
Garantisertifikat	31
DINE NOTATER	32

SIKKERHETSINFORMASJON

Introduksjon

Takk for at du valgte en SurPlus-båt. Hvis du trenger assistanse eller råd, ta kontakt med Kajak og Fritid AS som har kvalifiserte spesialister, spesialverktøy, orginaldelar og tilbehør. De vil hjelpe deg med glede.

Denne brukerhåndboken gir en innføring i sikker bruk og håndtering av din Surplus båt. Vennligst les den nøye så du blir godt kjent med din nye båt. Sørg for at du fullt og helt har gjort deg kjent med hvordan du opererer båten før du begynner kjøre den. Feil bruk/håndtering kan være ekstremt farlig.

Vi gjør oppmerksom på at de fleste ulykker på vannet skjer på grunn av at sikkerhetsinstruksjonene ikke blir fulgt. Vi ønsker at du skal ha en best mulig opplevelse med båten, så vennligst ta all sikkerhetsinformasjon i denne brukermanualen seriøst, og hele tiden opptre i samsvar med sikkerhetsinstruksjonene. I denne manualen går vi gjennom generelle sikkerhetsregler. Momenter man skal være ekstra oppmerksom på er merket med spesielle **varselsymboler**:

VARSELSYMBOLER

Følgende varselsymboler benyttes i denne brukermanualen:



Betegner en ekstremt høy risiko for fare med høy sannsynlighet for alvorlig skade, eller i verste fall død om ikke de nødvendige føre var-tiltak gjøres.



Betegner at det er risiko for fare som kan resultere i alvorlig skade eller i verste fall død om ikke nødvendige føre var-tiltak gjøres.



Betegner en påminnelse om sikkerhetstiltak, og skal påkalle din oppmerksomhet for å unngå usikker behandling av båten som kan resultere i personlig skade, skader på båten/komponenter eller skade miljøet.

MERK: Eier og bruker av båten er selv ansvarlig for at det til enhver tid gjeldende regelverket om ferdsel på sjøen respekteres og følges.

Brukere skal være kjent med bruken av alt sikkerhetsutstyr og nødprosedyrer. Vi anbefaler sterkt at det er forelagt nødvendig trening fra et anerkjent båt og/eller sikkerhetsorganisasjon før man tar i bruk denne båten. Vær oppmerksom på at det i noen land er obligatorisk krav om å bruke oppdriftshjelp. Noe informasjon gjelder kanskje ikke båten din, siden standardutstyr og tilleggsutstyr kan variere fra modell til modell. Dataark og spesifikasjoner gitt i denne håndboken er relatert til båtens egenskaper ved publiseringstidspunktet. Kajak og Fritid AS forbeholder seg retten til å innføre endringer i spesifikasjoner og utstyr uten varsel og uten forpliktelser. Vi jobber kontinuerlig med kundene våre for å forbedre kvaliteten og for å sikre at du blir helt fornøyd med din SurPlus-båt. Hvis du har flere spørsmål etter å ha lest denne håndboken, kan du gjerne ta kontakt med din forhandler.

BEHOLD DENNE HÅNDBOKEN PÅ ET SIKKERT STED, OG LEGG DEN VED TIL NESTE EIER NÅR DU SELGER BÅTEN.

Generell informasjon

Navn på produsent: SurPlus Boats. Modeller: A270 - RIB330B -RIB390

I henhold til Europaparlamentets- og rådsdirektivet 2013/53/EU av 20. november 2013, som er gjeldende, har båten din designkategori: C (D), dvs. at fartøyet er designet for å operere i følgende forhold:

Vind (Beaufort skala) til og med Force 6 (4).
Betydelig bølgehøyde (H1/3 meter, til og med 2 (0,3) meter.

Et vannfartøy gitt designkategori C anses å være designet for en vindhastighet til og med Force 6 (4) og betydelig bølgehøyde til og med 2 (0,3) meter.



VÆR ANSVARLIG, LEGG MERKE TIL DISSE PARAMETERNE NÅR DU PLANLEGGER TUREN OG IKKE KJØR BÅTEN OM VIND/BØLGEFORHOLDENE OVERSKRIDER DISSE PARAMETERNE.

Maksimalt antall personer

Maksimalt antall personer (voksne+barn) som er autorisert til å være ombord i henhold til designstandardene ISO 6185-2:2018, er gitt i det tekniske databladet, i "TEKNISK INFOR-MASJON"-delen.



IKKE OVERSTIG MAKSIMALT ANBEFALT ANTALL PERSONER. UANSET ANTALL PERSONER OMBORD, MÅ TOTALVEKTEN PÅ PERSONER OG UTSTYR ALDRI OVERSKRIDE MAKSIMALT ANBEFALT LAST. BRUK ALLTID SITTEPLASSENE.

Maksimal belastningskapasitet

Du finner den maksimale lastekapasiteten i delen "TEKNISK INFORMASJON" i denne håndboken. Den vises også på produsentens plate festet til skroget. Vær oppmerksom på at den maksimale lastekapasiteten inkluderer vekten til alle som er ombord, påhengsmotoren, utstyr, personlig utstyr og tilleggsutstyr. Vær oppmerksom på at overdreven og ujevnt fordelt last i båten kan skape ustabile styringsforhold og til og med tap av kontroll.



NÅR DU LASTER FARTØYET, MÅ DU ALDRI OVERSTIGE MAKSIMAL ANBEFALT LASTEKAPASITET. LAST ALLTID FARTØYET NØYE OG FORDEL LAST JEVNT FOR Å OPPRETTHOLDE BÅTENS VINKEL I SJØEN. UNNGÅ Å Plassere TUNGE ELEMENTER HØYT OPPE.

Motorinformasjon

Informasjon om anbefalt motorkapasitet, maksimal motorkapasitet, maksimal motorvekt for hver modell er gitt i det tekniske databladet under "TEKNISK INFORMASJON".



BRUK ALDRI EN MOTOR MED KRAFTUTTAK STØRRE ENN MAKSIMALT ANBEFALT, ELLER TYNGRE ENN ANGITT PÅ PRODUSENTENS PLATE. DETTE KAN RESULTATE I TAP AV KONTROLL.

Risiko for overvann og stabilitet

Skrogdrenering



DRENERINGSPLUGGEN MÅ ALDRI ÅPNES MENS BÅTEN ER PÅ VANNET. Skru ut pluggen for å drenerere båten (fig. 1).



Skrogets drensplugg.

Fig. 1. Skrogets drensplugg er plassert på akterspeilet. Etter fjerning, sett i pluggen igjen (ikke stram for mye) før du bruker båten.

Drenering av cockpit



NÅR BÅTEN ER PÅ LAND ELLER TILHENGER, ÅPNE COCKPIT-DRENSVENTILEN FOR AT VANN (EKSEMPELVIS REGNVANN) LETT KAN DRENERES UT AV BÅTEN SLIK AT INGEN SKADE OPPSTÅR PÅ DE INDRE KOMPONENTENE. Båten er utstyrt med en drensventil i cockpit plassert på akterspeilet.



Cockpit drensventil.

Fig. 2. Drensventil i cockpit.

Stabilitet og oppdrift

Fartøyets stabilitet og oppdrift er grundig vurdert av produsenten i samsvar med kravene i rekreasjonsfartøydirektivet 2013/53 / EU.

Produsenten garanterer at båten oppfyller alle sikkerhetskriterier under normal drift og under normale forhold.

Imidlertid må personen som er ansvarlig for å betjene fartøyet alltid huske på at sikkerheten av fartøy og passasjerer bør være første prioritet til enhver tid, og at forholdene på vannet plutselig kan endre seg på kort varsel.

Før du tar båten i bruk anbefales det på det sterkeste at alle som skal føre båten får tilstrekkelig opplæring i sikker bruk av fartøyet.

- Vær oppmerksom på at båten din, selv om den er skadet, kan gi det beste lyet og gjøre det lettere å bli reddet. Forlat aldri båten mens den er flytende. Husk at en oppblåsbar båt, til og med når den er full av vann, nesten ikke er synkbar.
- Hvis ett luftkammer tømmes etter en ulykke, før det inn i båten, balanser lasten til motsatt side av det tømte kammeret og returner til land med redusert hastighet.
- I tilfelle kollisjon eller støt med en flytende gjenstand, må du stoppe for å undersøke skroget, oppdriftsrørene, motoren og dens fester og dra tilbake til land med lav hastighet.

Etter en ulykke og før du bruker båten igjen, må du forsikre deg om at den blir undersøkt av forhandleren eller en kvalifisert tekniker og at eventuelle feil blir reparert.



MANGEL PÅ REGELMESSIGE INSPEKSJONER OG REPARASJONER KAN LEDE TIL ALVORLIGE SKADER ELLER SKADER OG REDUSERE KVALITETEN PÅ BÅTEN DIN.

Risiko for brann eller eksplosjon

For informasjon om sikker bruk av motoren, se produsentens bruksanvisning. Kontakt din forhandler for mer detaljert informasjon om dette emnet før du bruker båten.



UNNGÅ KONTAKT MELLOM BRANNFARLIGE MATERIALER OG VARME MOTORDELER.



KONTROLLER FOR DRIVSTOFF- OG GASSDAMP ELLER DRIVSTOFFLEKSJONER VED REGELMESSIGE INTERVALLER OG FØR DU STARTER MOTOREN. BRUK ALDRI EN FLAMME FOR Å KONTROLLERE FOR LEKKASJER.



IKKE RØYK ELLER BRUK EN ÅPEN FLAMME NÅR DU FYLLER DRIVSTOFF.

Batteri



1. UNNGÅ GNIST OG EKSPONERT FLAMME I NÆRHETEN AV BATTERIET. DET KAN EKSPLODERE.
2. HOLD BATTERI-TERMINALER BESKYTTET FOR Å UNNGÅ EN KORTSLUTNING ELLER KONTAKT MED EVENTUELLE METALLOBJEKTER.
3. SLÅ AV MOTOREN NÅR DU INSPISERER ELLER TAR SERVICE PÅ BATTERIET.
4. OPPBEVAR ALDRI BATTERIET I NÆRHETEN AV EN DRIVSTOFFTANK, PÅFYLLING ELLER DRIVSTOFFSKOMPONENTER.

Elektriske systemer - sikkerhetsregler

- Kontroller tilstanden til batterier og ladesystemet før avreise.
- Koble fra og fjern batteriet når båten vinterlagres eller ved langtidsoppbevaring.

Start av motoren

Se i produsentens håndbok for riktige prosedyrer før du starter motoren.



Vær sikker på at motoren ikke er i gir før du prøver å starte den!

Mann over bord - forebyggende tiltak og redning

Forebyggende tiltak ved mann over bord. Arbeidsdekket har en antiskli-overflate. Når båten er i gang, bør operatøren og passasjerene alltid ha faste sitteplasser og bruke håndtak når det er nødvendig. Andre deler som ryggstøtter, klosser, frontruter og skinner kan brukes som håndtak for å redusere risikoen for å falle over bord.



Hvis passasjerer ikke sitter på tildelte sitteplasser er det en økt fare for å falle overbord, dette kan resultere i alvorlig skade eller dødsfall. Områder som motorbrønn, badetrinn eller pongtongene skal IKKE brukes som sitteplasser under transport, eller i fart.

Person over bord

På grunn av lavt fribord er det ikke vanskelig å falle over bord. Om du skulle havne i vannet, ved bruk av sikkerhetshåndtak må det utvises forsiktighet for å forhindre at båten kantrer. Forsikre deg om at motoren er slått av og at propellen ikke roterer.

Fare for bevegelige deler

Selv i tomgang kan motorens propell rotere og forårsake personskade. Hvis en person er i vannet nær båten, må du straks slå av motoren for å unngå personskade.



ADVARSEL

HOLD AVSTAND TIL PROPELLEN - KAN RESULTERE I ALVORLIG SKADE ELLER DØDSFALL.

Sikkerhetsutstyr

Eieren / operatøren er ansvarlig for å sørge for at passende sikkerhetsutstyr er ombord og i god stand. Type sikkerhetsutstyr og mengde vil avhenge av forventede forhold og reises lengde. Hvilken type sikkerhetsutstyr som kreves, vil avhenge av lokale eller nasjonale forskrifter. I de fleste land kreves sikkerhetsutstyr av følgende type:

- Dødmannsknapp på motor
- Redningvest til alle ombord
- Fløyte eller horn
- Lensepumpe



FORSIKTIG

FORHØR DEG MED DIN LOKALE FORHANDLER ANGÅENDE PÅKREVD SIKKERHETSUTSTYR.

Sikkerhet på sjøen



ADVARSEL

- IKKE OVERSTIG DET GODKJENTE ANTALL PERSONER ELLER MAKSIMAL VEKT FOR FARTØYET.
- FORSIKRE AT DINE PASSASJERE BLIR SITTENDE PÅ PLASSENE SINE UNDER FART.
- IKKE SITT PÅ PONTONGENE UNDER FART - RISIKO FOR Å FALLE OVER BORD.
- IKKE LAG UNØDVENDIGE SKARPE SVINGER, DA DU KAN BLI KASTET OVER BORD.
- HUSK Å INFORMERE DINE PASSASJERER OM RETNINGSENDINGER.

BÅTENS IDENTIFIKASJON

Båtens identifikasjonsnummer

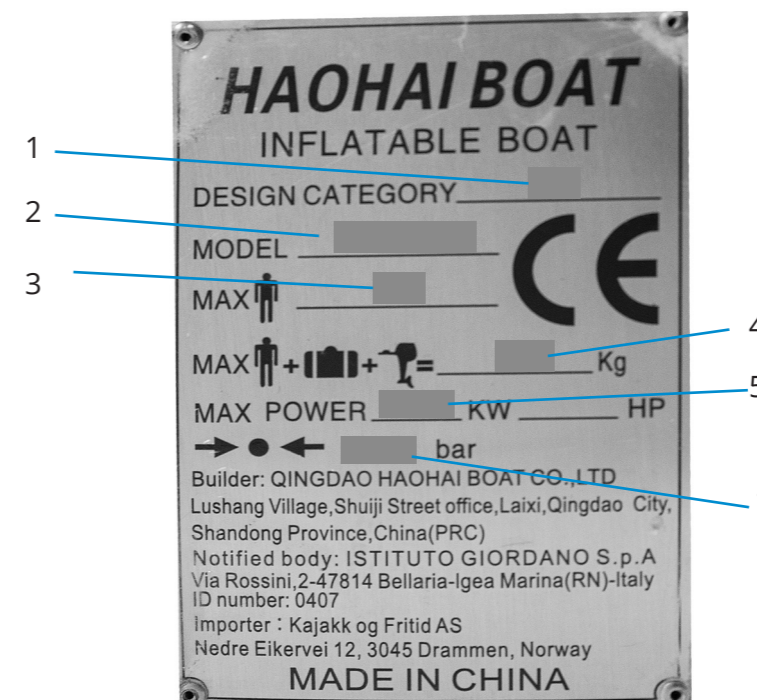
Alle båter har et Watercraft Identification Number (WIN), som er unikt og identifiserer din båt. WIN-merket er ikke flyttbart og sitter i akterspeilet på båten din, se bilde under (fig. 3).



Fig. 3. Plassering av WIN-plate.

Produsentskilt

PRODUSENTERSKILT (fig. 4), som er festet på innersiden av akterspeilet, viser informasjon om fabrikken som har produsert fartøyet, importøren og den ansvarlige representanten for fartøyet (ofte den samme som importøren). I tillegg står det hvilken modell fartøyet er, hvor mange personer det maks kan være ombord, maks tillatt HK på motoren, maks trykk i pongtongene og hvilken instans som har CE-godkjent fartøyet.



- 1: Designkategori.
- 2: Modell: båtmodellen.
- 3: Maksimalt antall personer ombord (voksne + barn) i henhold til ISO standard.
- 4: Maksimalt lasteevne av fartøyet illustrert i både LBS og KG.
- 5: Maksimalt tillatt påhengsmotor av produsenten av fartøyet, uttrykt i kilowatt.
- 6: Maksimal vekt på påhengsmotor tillatt av produsent - uttrykt i LBS og KG.
- 7: Nominelt trykk på pongtongene i BAR og Psi. Andre deler av båten kan kreve forskjellig trykk. Se inflasjonsdelen i denne håndboken.

Fig. 4. Produsentskilt.

Se alltid lokale forskrifter for informasjon om tilleggskrav.

Designkategori (European directive 2013/53/EU):

Category	C	D
Navigation	"kystlinje"	"Beskyttet vann"
Vindstyrke (Beaufort scale)	Opptil F6	Opptil F4
Betydelig bølgehøyde	Opptil 2 m	Opptil 0,3 m



VÆR ANSVARLIG. IKKE LEGG UT PÅ LANGTUR OM FORHOLDENE IKKE ER EGNET FOR DET.

FØR DU BRUKER FARTØYET

Været

Før du starter en tur, sjekk den lokale værmeldingen. Avhengig av beliggenhet og sesongmessige forhold, kan været noen ganger endre seg veldig raskt. Hvis været plutselig endrer seg og forholdene blir tøffe:

- Prøv å finne ly så fort som mulig, fordi det kan være ekstremt farlig å ri ut en storm på sjøen.
- Reduser hastigheten mens du opprettholder tilstrekkelig kraft til å fortsette å komme frem.
- Kontroller at alle passasjerer har egne redningsvester og sitter langs båtens senterlinje.

Sjekkliste før avgang



PASS PÅ AT DU HAR ALL NØDVENDIG INFORMASJON, SAMT AT ALLE PASSASJERER ER INFORMERT.

Generell informasjon

1. FÅ INFORMASJON om lokale forskrifter og farer knyttet til maritime aktiviteter.
2. KONTROLLER værmeldingen, lokale strømmer, tidevann og vindforhold.
3. INFORMER noen på land om når du forventer å være tilbake.
4. FORKLAR grunnleggende båtvet for alle passasjerer.
5. FORSIKRE at minst én passasjer er i stand til å betjene båten og motoren, gi opplæring om nød-vendig.
6. LÆR alle passasjerer sikkerhetsprosedyrer og gjennomfør gjerne øvelser.
7. LÆR deg hvor langt du kommer med en full tank med drivstoff. Sørg alltid for at du har nok drivstoff til å nå målet eller et sikkerhetsstopp.
8. SJEKK at du har all nødvendig dokumentasjon og de rette sertifikater.



KONTROLLER AT BÅTEN ER I GOD STAND, SAMT AT DU HAR MED DEG NØDVENDIG SIKKERHETSUTSTYR.

Sjekk båten før avgang

- Kontroller trykket i hver seksjon av pongtongene ved hjelp av en manometer (måler ikke inkludert).
- Kontroller at boltene som holder motoren fast er stramme og uskadde.
- Fjern lensepluggen i cockpit og kontroller at den fungerer som den skal.
- Kontroller avtappingspluggpakningen i cockpit, bytt ut om nødvendig.
- Sjekk at det er tilstrekkelig drivstoff tilgjengelig for turen.
- Forsikre deg om at påhengsmotoren ikke er i gir før du prøver å starte.

- Start motoren og kontroller at nødbryteren (dødmannsknappen) fungerer som den skal.
- Kontroller at lasten er jevnt fordelt.
- Kontroller at alt nødvendig sikkerhetsutstyr er ombord. Se også "SIKKERHETSUTSTYR" i seksjonen "SIKKERHET".
- Kontroller at hver passasjer har sin egen flytevest.
- Kontroller at båten er utstyrt med to årer. Kontroller tilstanden til årene og låsene.
- Forsikre deg om at du ikke overskrider den anbefalte maksimale lasteevne som er angitt på Produsentskiltet.
- Forsikre deg om at hver passasjer sitter eller har et ledig sete tilgjengelig. Informer alle passasjerer om nødvendigheten av å holde på sikkerhetshåndtak eller linjer.
- Forsikre deg om at båten er utstyrt med minst 2 x båt lengde med passende slepelinje.

Viktige momenter på vannet

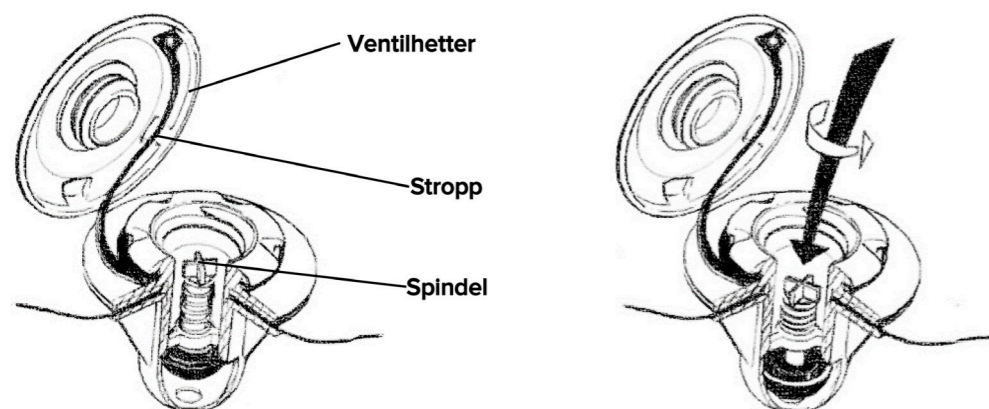
- Vær ansvarlig, ikke ignorer sikkerhetsregler.
- Sørg for at du alltid har full kontroll på båten.
- Vis respekt og høflighet for andre som ferdes på sjøen.
- Følg det til enhver tid gjeldende regelverket som gjelder på vannet der du ferdes.
- Nærme land, benytt og følg merkede områder for båtferdsel.
- Forsikre deg om at du alltid kan nå land/havn om det skulle bli værskifte eller uforutsette situasjoner skulle oppstå.



1. BRUK REDNINGSVEST/FLYTEVEST (PFD).
2. BENYTT ALLTID DØDMANNSKNAPPEN: LEDNINGEN FESTET PÅ HÅNDEDD, ANKEL, ELLER TIL KLÆRNE.

Påfylling av luft i potongene

Påfyllingsventil



a) Ventilen er lukket.

b) Ventilen er åpen.

Fig. 6. Ventilens design.

Når spindelen er i normal stilling (lukket), fungerer ventilen som en tilbakeslagsventil og åpnes når luft pumpes inn i potongen. For å frigjøre luft fra potongen, trykk ned og hold spindelen. Hvis du trenger å tømme potongen helt, trykk og vri spindelen mot klokken for å låse den i "åpen" stilling.

BRUK AV BÅTEN

For å pumpe opp potongene, bruk fotpumpen (fig. 7) som følger med.



Fig. 7. Fotpumpe.

Sett enden av slangen inn i oppblåsingsventilen.

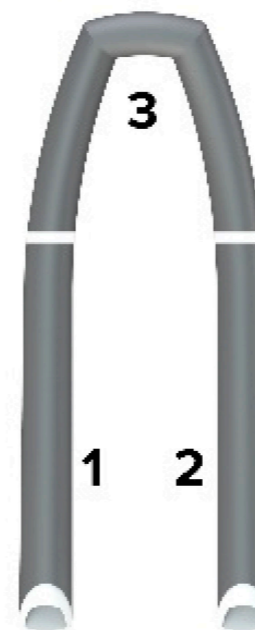


Fig. 9. Rekkefølge inflasjon av potonger.

Sjekk trykket i hvert av kammerene med en trykkmåler. Hvis du ikke har en trykkmåler kan du bruke følgende metode for et omtrentlig riktig trykk: Press en finger med fast trykk mot potongen. Hvis du kan trykke den ca. 10 mm indikerer det at trykket er omtrentlig riktig. Etter at alle kammerene har blitt pumpet opp til riktig trykk, sett korken på ventilen, skru den med klokken inntil den er godt festet. Korken på ventilen beskytter ventilen mot at luft skal lekke ut ved et uhell, og gir en dobbel beskyttelse. Bruk en støvsuger for å rengjøre ventilen.

Vær oppmerksom på at forandringer av temperatur påvirker trykket i potongene. Trykket stiger med høyere temperatur og synker med lavere temperatur. Hvis man overfyller med luft om morgenen vil dette kunne resultere i for høyt trykk senere på dagen i sola. En potong som er overoppblåst om morgenen kan bli skadet av en betydelig temperaturøkning senere på dagen.

! ADVARSEL

HVIS TRYKKET I POTONGENE BLIR FOR HØYT SÅ KAN DE LIMTE SAMMENFØYNINGENE SKADES.

Hvis temperaturen stiger betydelig eller du har tenkt å forlate båten i direkte sollys, anbefaler vi at du avlaster lufttrykket i hvert kammer. Det anbefales sterkt at båten holdes i skyggen eller under dekke når den ikke er i bruk.

! FORSIKTIG

IKKE BRUK KOMPRESSOR MED HØYT TRYKK FOR Å PUMPE BÅTEN. OVERDREVET TRYKK KAN SKADE LIMFORBINDELSENE OG DE INDRE VEGGENE.

Motorinstallasjon

Informasjon om motortrim er kun gitt som referanse. Motorprodusentens forhandler eller autorisert agent bør foreta installasjon av motoren på båten din.

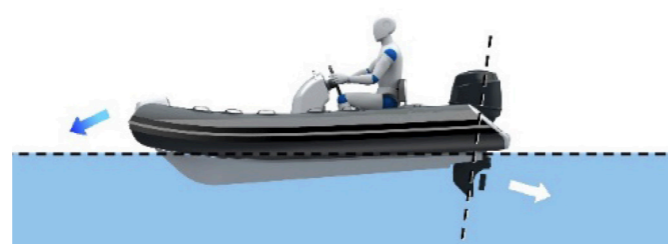
Den optimale posisjonen er med propellaksen parallell med vannet. Fig. 10. Optimal trim.



Hvis motoren er tiltet for langt ut fra akterspeilet, vil båten steile. Fig. 11. Trim opp.



Hvis motoren er tiltet for langt innover mot akterspeilet, vil båten bevege seg nedover. Fig. 12. Trim ned.



Se håndboken som leveres av motorprodusenten før du bruker motoren og båten.

Dødmannsknapp



Fig. 13. Ledning til dødmannsknapp.

Av sikkerhetsmessige årsaker må du alltid bruke motorens dødmannsknappledning. Hensikten med dødmannsknappledningen er å slå av motoren hvis føreren av en eller annen grunn blir fjernet fra styrestillingen.

! FARE

NÅR MOTOREN ER I GANG, SKAL DØDMANNSKNAPPLEDNINGEN ALLTID VÆRE FESTET PÅ HÅNDELLEDET, ANKELEN, I KLÆRNE ELLER VESTEN. IGNORERING AV DENNE INSTRUKSJONEN KAN FORÅRSAKE DØD ELLER ALVORLIG SKADE.

Løfteøyne

Båten er utstyrt med løfteøyne på baugen og bak (fig. 17 og 18). Bruk disse øyene til å løfte båten.



Fig. 14. Løfteøyne foran, 2 stk.



Fig. 15. Løfteøyne bak, 2 stk.

Ankring og tauing

Ankring

Forsikre deg om at båten din er utstyrt med et passende anker og line. Hvis du ikke er sikker, spør forhandleren din som vil gi deg råd. Å sette opp en sikker forankring krever kunnskap og praksis, så det er viktig at riktig trente personer utfører denne prosedyren. Når du forankrer båten din, må du sørge for at du ikke skaper en potensielt farlig situasjon for deg selv, andre båter eller mennesker.



ANKRE KUN PÅ OMRÅDER DER BÅTEN DIN IKKE ER TIL HINDER FOR ANDRE BÅTER. IKKE ANKRE I EN KANAL ELLER ELV!

Før du ankrer båten, må du stoppe motoren. Vær oppmerksom på at havbunnens tilstand, endringer i tidevann, vindstyrke og retning og strømmer vil påvirke fartøyets posisjon når du forankrer. Bruk lokale landemerker for å få en omtrentlig oversikt på båtens posisjon og sjekk dette regelmessig.

Fortøyning

Bruk slepeøye foran til fortøyning.



Fig. 16. Slepeøye foran

Når båten er fortøyd eller parkert, skal avløpsventilene i cockpit forbli åpne. Dette vil sikre at ikke regnvann akkumuleres i båten.

Bruddstyrke på bakre løfteøyne, kN			
A270	330B	390	
3	3	4	



BRUDDSTYRKEN PÅ SLEPETAUET SKAL GENERELT IKKE OVERSTIGE 80 % AV BRUDDSTYRKEN PÅ FESTEPUNKTET/SLEPEØYET.



VÆR FORSIKTIG NÅR DU TAUER: ARMER OG BEN KAN SKADES HVIS DE ER UTENFOR BÅTEN.

Stranding og ilandsetting

Når du nærmer deg en strand eller vannkanten, må du kjøre sakte og med ekstrem forsiktighet. Unngå farer under vannoverflaten, for eksempel berg, steiner og skjær. Dette kan skade skroget, potongene, motoren, eller propell.



IKKE KJØR BÅTEN PÅ LAND, DA DET KAN FØRE TIL ALVORLIG SKADE PÅ SKROGET OG POTONGER. IKKE DRA BÅTEN OVER RØFT ELLER SKARPT UNDERLAG (BERGARTER, BETONG OSV.). DETTE KAN SKADE BÅTEN.

Sjekk regelmessig skroget for skader. Hvis gel coaten er skadet, vennligst ta kontakt med forhandleren du kjøpte båten av.

Sleping

Når du sleper en RIB bak en annen båt, må du alltid koble slepelinen til baugøyene. Bruk om mulig en dobbel slepeline når du sleper bak en annen båt. Den andre linen fungerer som en sikkerhetskopi i tilfelle en line går i stykker eller knytter seg opp. Bruk en slepeline med tilstrekkelig lengde slik at det er minst to båt lengder mellom båtene.

Bruk kun line som er beregnet for tauing, spør forhandleren din om råd og velg riktig line for oppgaven som skal utføres (ikke tau med tre-strengt nylontau).

Fest den slepte båten godt og følg den kontinuerlig. Unngå å taue over lange avstander. Ikke bruk en slepeline med tegn på skade eller slitasje. Sjekk slepelinjer for slitasje og skader før bruk.

Hold alltid hender og føtter unna slepelinen. Vær forberedt på å kaste løs eller kutte slepelinen om nødvendig. Ikke tau i høye hastigheter eller under planing.



1. TAUING MÅ GJØRES MED LAV HASTIGHET (IKKE MER ENN 10 KM/T) OG I GODE VÆRFORHOLD UTEN BØLGER.
2. BÅTEN SOM TAUES MÅ FØLGES MED PÅ KONTINUERLIG.

Slepeøye

Det er ett slepeøye plassert ved baugen.



Fig. 18 og fig. 19. Slepeøye og sleping.

Bruddstyrke på buehengerøyne, kN			
A270	330	390	
4	4,5	6	



BRUDDSTYRKEN AV LINER SKAL GENERELT IKKE OVERSTIGE 80 % AV BRUDDSTYRKEN TIL DET RESPEKTIVE STERKE PUNKTET.

TEKNISKE DETALJER

Tekniske spesifikasjoner

Se tabell for modellene A270, 330B, 390.

Modell:		A270	330B	390
Spesifikasjon	Enhet			
Lengde	cm	270	330	390
Innvendig lengde	cm	166	220	200
Bjelkebredde	cm	154	170	177
Bredde innvendig	cm	62	75	80
Kamre	antall	3	3	3
Pongtong diameter	cm	40	42	43
Pongtong Matriale		PVC/Hypalon	PVC/Hypalon	PVC/Hypalon
Netto vekt båt	kg	46	90	100
Total vekt	kg	50	125	140
Laste kapasitet	kg	316	440	650
Passasjerkapasitet	number	2	4	4
Maksimal høyde)	m	0,45	0,45	0,5
Maksimal trekk (full belastning), fra skrogets nederste punkt	m	0,24	0,24	0,25
Anbefalt motor str	HK	5	15	30
Maks motor str	HK	6	20	30
Maks vekt motor	kg	28	50	80

Modell:		A270	330B	390
Spesifikasjon	Unit			
Motoraksellengde	Tommer	15 (Kort)	15 (Kort)	15 (Kort)

Standard og valgfritt utstyr

STANDARD UTSTYR:

- "V" dobbel glassfiberbunn.
- Targa bøyte med lanterner.
- Glassfiber badetrinn i pongtongene.
- 4 Sitteplasser.
- Gode oppbevaringmuligheter.
- Oversiktlig styrekonsoll.
- Putesett.
- Årer, pumpe og rep.-sett.
- Antisklibelegg på dørk.
- Lenseplugg for skrog og dekk.
- Håndtak på sidene av pongtongene.

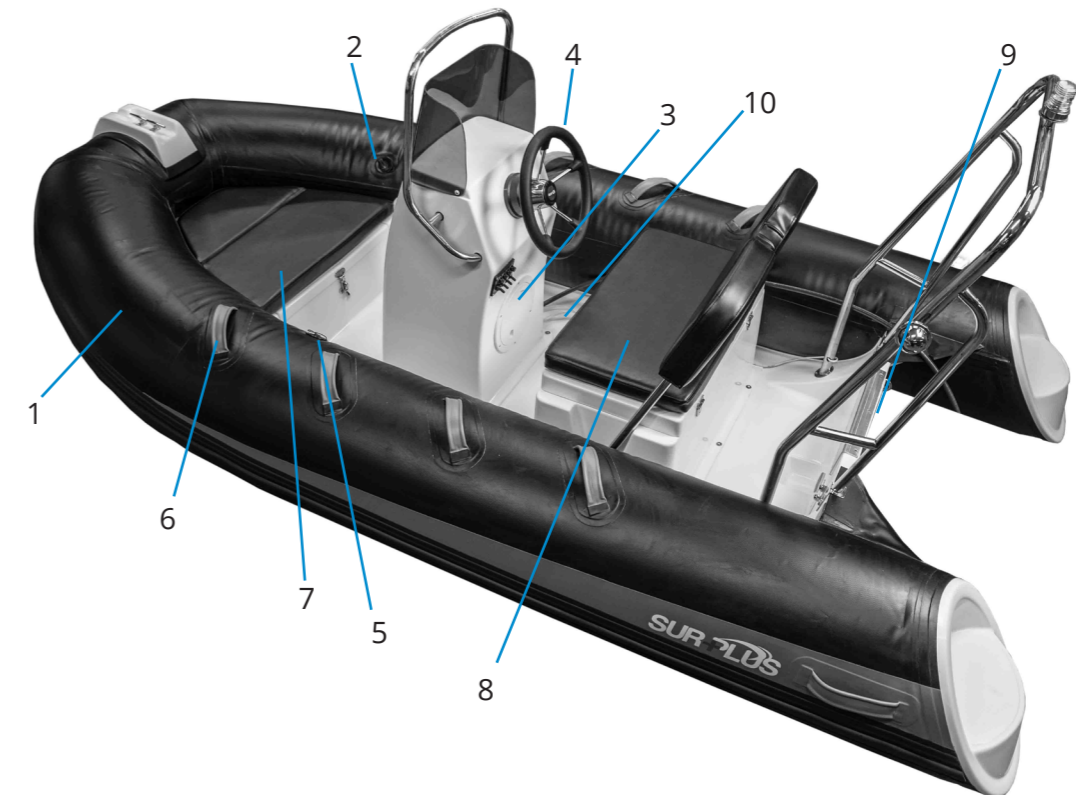
BLACK EDITION:

- Sort glassfiberskrog.
- Syntetisk sort teakdørk.

EKSTRA TILBEHØR:

- Musikkanlegg med Dab+ & Bluetooth.
- Høyttalere med backlightfunksjon.
- Nytt tilbehør kommer fortløpende, ta kontakt med Kajakk og Fritid for nyheter.

TEKNISK OVERSIKT RIB330B



1. Pongtongene
2. Påfyllingsventil
3. Styrekonsoll
4. Ratt
5. Løfteøye
6. Sikkerhetshåndtak
7. Sitteplass
8. Dobbelt sete bak med rygg
9. Installasjonsplate for motor
10. Glassfiber dørk

TEKNISK OVERBLIKK A270 & RIB330B

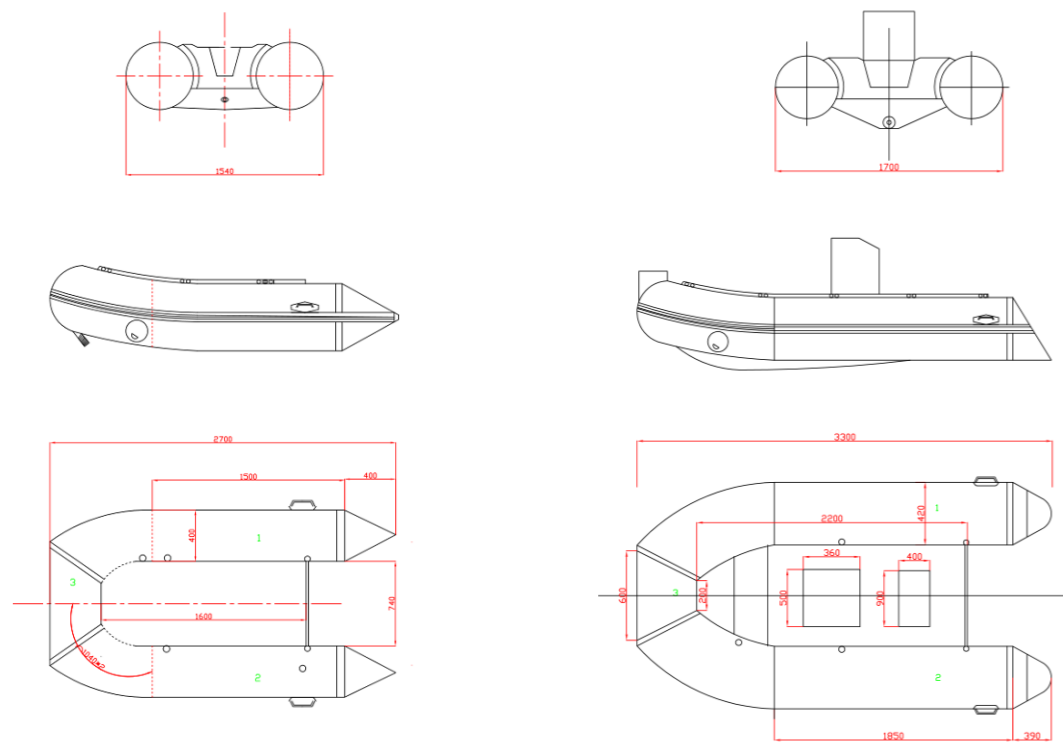
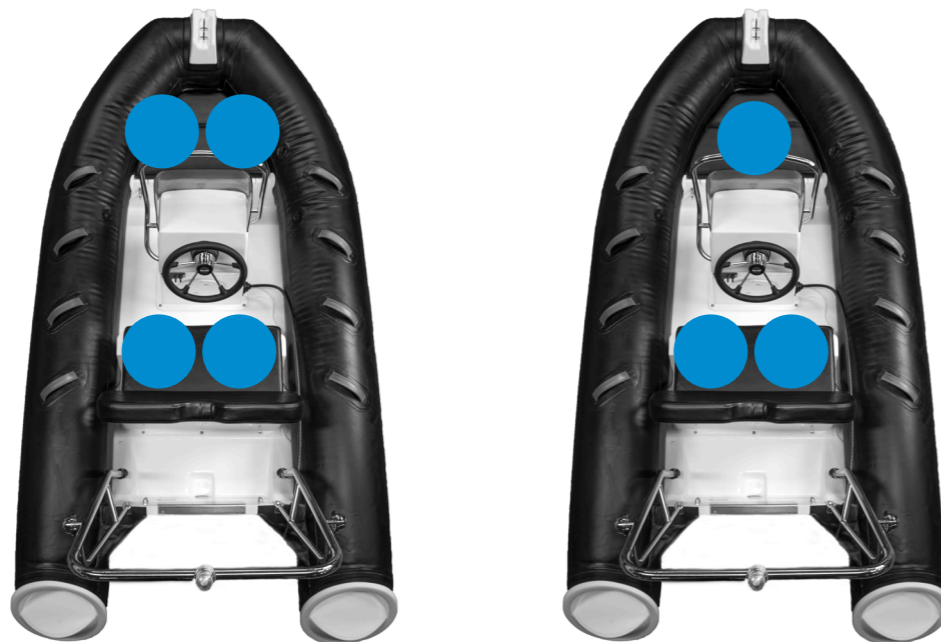


Fig. 21. Modellene A270 & RIB330B

Fig. 22.
Anbefalte
sitteplasser



SERVICE OG VEDLIKEHOLD

Vasking

- Rengjør båten din regelmessig og sørg for at dette er gjort før vinterlagring.
- Ved rengjøring, bruk bare husholdningsrengjøringsmiddel (ikke slipende) og ferskvann!
- Hold oppblåsbare pontonger, vinyl og andre båtdeler til enhver tid fri for kjemiske komponenter som:
 - Bensin, fett, olje og andre fettstoffer.
 - Solbruningsoljer, kremer og andre kroppsspleieprodukter.
 - Forurensningsprodukter, smuss og støv.
 - Silikonbaserte produkter
- Rengjør og skyll båten eller den aktuelle delen så snart som mulig hvis du finner noe av dette på båten for å forhindre skade.
- Hold båten ordentlig tildekket når den ikke er i bruk.
- Hold båten borte fra, eller godt beskyttet mot, bil eller annen eksosrøyk eller forurensning som kan skade båten.

Vasking av potonger

En viktig faktor for PVC-dukens lange levetid er regelmessig, tilstrekkelig rengjøring. Den etterfølgende rengjøringsprosedyren anbefales:

- Skyll av med rent vann fra springen (ca. 20°C).
- Bruk skånsomt såpevann (pH-verdi nøytral til litt alkalisk) for å vaske potongen med en myk klut eller børste. Ikke la såpevannet ligge på overflaten i mer enn 5 minutter.
- Rengjør overflaten veldig grundig og sørg for at det ikke er noen såperester på overflaten.
- Tørk deretter av overflaten med en myk klut.



IKKE BRUK:

- Rengjøringsenheter som kan forårsake mekanisk skade på overflaten, for eksempel harde børster, høytrykksspylere osv.
- Eventuelle rengjøringsmidler (skuremidler eller skrubbepulver) som kan skade overflaten;
 - Sterke alkaliske rengjøringsmidler.
 - Rengjøringsmidler for syre.
 - Løsningsmiddelbaserte rengjøringsmidler (f.eks. basert på ester, keton, eter, furan eller benzol).
 - Bensin, diesel, parafin, selvlagde rengjøringsmidler.
 - Bleking eller oksiderende rengjøringsmidler (som f.eks. inneholder hydrogenperoksid, natriumhypokloritt, klordioksid eller natriumdionitt).

Lufttettheten på den oppblåsbare potongen

Potongen anses å være lufttett hvis det holder anbefalt oppblåsingstrykk i 8 timer.

- Ettersom den oppblåsbare potongen er en primær sikkerhetsfunksjon - sjekk lufttettheten til båten din regelmessig. Undersøk tilstanden til alle oppblåsbare komponenter og husk at det kan forekomme naturlig frigjøring av trykk (se informasjonen nedenfor).

- Sørg for at:
 - Det er ingen materialsprekker, hull og lekkasjer.
 - Alle oppblåsingsventiler og sømmer er intakte.
- ISO 6185-standarden tillater opptil 20 % trykkfall i ethvert rom innen 24 timer.
- Hvis du oppdager en betydelig reduksjon i trykk, tilsett litt luft med den medfølgende fotpumpen.

Bruk aldri høytrykksutstyr til å blåse opp båten din. Endringer i omgivelsestemperatur har betydelig innflytelse på lufttrykket i potongen. En variasjon på 1° C resulterer i en trykkvariasjon på ca. +/- 4 mb (0,06 psi).

Hvis du oppdager en betydelig reduksjon i trykk, men ikke ser noen åpenbare kilder til lekkasje:

Trinn 1: Kontroller oppblåsings- / tømmeventilene og overtrykksventilene.

Trinn 2: Kontroller de store sømmene.

Trinn 3: Kontroller potongmaterialet fra topp til bunn.

Kontakt din forhandler for råd om nødvendig. Hvis du oppdager noen kilde til lekkasje, må den repareres ordentlig.



IKKE BRUK BÅTEN HVIS DU ER KLAR OVER LUFTLEKKASJER.

Vedlikehold av rustfritt stål

Vi bruker kun rustfritt stål av topp kvalitet, som er korrosjonsbestandige. Dette kan imidlertid ikke være permanent, og det kreves noen ganger vedlikehold, så:

- Unngå forurensning og skåring på overflaten.
- Vask ofte med ferskvann.
- Påfør litt smørefett og speilpuss regelmessig.

Hvis du ser et tegn på rust - rengjør og poler området så snart som mulig.

Vinterkonservering og lagring

- Når du oppbevarer båten, må du lagre den på et rent og tørt sted, slik at det ikke påvirkes av store temperaturvariasjoner og andre forhold.
- Du kan lagre båten:
 - Montert og delvis oppblåst med et deksel for å beskytte den mot direkte sollys, smuss, støv og forurensning.
- Vinterkonservering:
 - Rengjør og tørk båten, inkludert seteputer og eventuelle trekomponenter.
 - Tøm vann helt fra skroget og lenserommet.
 - Koble fra og ta ut batteriet.
 - Smør alle bevegelige deler og tilkoblinger av metall, inkludert styring.
 - Lukk drivstoffsystemet ordentlig for å unngå damp lekkasjer.
 - Hvis mulig, la luft sirkulere i båten, et pustende trekk vil hjelpe.

Vinterkonserver motoren i samsvar med produsentens anvisninger.



1. NÅR BÅTEN ER I OPPBEVARING, SØRG FOR AT DEN ER TILDEKKET.
2. OPPBEVAR BÅTEN FRITT FOR GNAGERE.
3. UNNGÅ SKARPE BRETTER I POTONGMATERIALET.

Regelmessige inspeksjoner

- Kontroller ofte alle navigasjonslys, horn, VHF-radio (hvis montert), sikkerhetshåndtak, rekkverk og alt annet sikkerhetsrelatert utstyr.
- Kontroller ofte tettheten til forskjellige skruer, bolter og muttere, med særlig oppmerksomhet mot de som holder motoren på akterspeilet. Sjekk også at alle styresystemkomponenter er sikre og fungerer riktig.
- Undersøk drivstoffsystemet ditt regelmessig, bytt ut gamle eller ødelagte komponenter, og kontroller at drivstoffledningen er tett.



KONTROLLER REGELMESSIG TETTHETEN TIL MOTORENS OVERGANGSBOLTER DA DE KAN BLI PÅVIRKET AV VIBRASJONER.

FRAKTING

Frakt

Forsikre deg om at tilhengeren er riktig satt opp slik at den støtter båten ordentlig. Dette gjør tauing tryggere, og lasting og lossing lettere. Forsikre deg om at båten er ordentlig sikret foran og bak på tilhengeren, da feil frakting kan forårsake alvorlige trafikkulykker og er en av de viktigste årsakene til båtskader.



Fig. 23. Tilhenger.

Løfting av båten

For å løfte båten med en kran, bruk kun de fabrikkmonterte løfteøyene, eller få dem installert av forhandleren din hvis båten ikke er utstyrt med dette. Bruk kun sertifiserte og klassifiserte løftebånd som passer for båt- og motorvekten.



ADVARSEL

1. KONTROLLER AT INGEN ER OMBORD NÅR DU LØFTER.
2. UNDER LØFTING BØR BÅTEN VÆRE TOM (INTET AVTAGBART UTSTYR) OG LETT SKRÅENDE BAKOVER MED TØMMEVENTILER ÅPNE.

Trekking av båt

Før du trekker båten, vennligst se produsentens manual for tilhengeren og merk deg også følgende:

- Størrelsen og bæreevnen til tilhengeren skal være passende for størrelsen og vekten på båten din, inkludert motoren. Ikke bruk en tilhenger som er for stor eller for liten for båten din.
- Forsikre deg om at tilhengeren gir tilstrekkelig støtte for kjøll og rullesett som gir store kontaktflater for skroget.
- Båten må være oppblåst og tappeventilene i cockpit åpne.
- Fest båten på tilhengeren med baugøyet.
- Forsikre deg om at påhengsmotoren er i "tilhengerposisjon". Se produsentens håndbok.
- Fest båten til tilhengeren med passende stropper eller tau ved å bruke baug-, laterale og bakre øyne til dette formålet.
- Lukk og fest alle luker og åpninger på båten. Puter må plasseres i skap eller fjernes for å forhindre tap under transport.

Ikke trekk båten med trekket på, det er ikke konstruert for transport.

MILJØ

Vis respekt for miljøet

HUSK AT ANSVARLIG BRUK AV BÅT BEGYNNER MED DEG!

Respekter miljøet ditt ved å bruke følgende grunnleggende prinsipper:

- UNNGÅ UNØDVENDIG BØLGER ETTER BÅTEN.
- HOLD DEG UNNA DESIGNERTE SVØMMEOMRÅDER.
- RESPEKTER ALT DYRELIV.
- IKKE OVERFYLL BENSINSTANKEN.
- IKKE LAG UNØDVENDIG STØY.
- IKKE SØL OLJE ELLER DRIVSTOFF I VANNET.
- IKKE FORSØPLE.

Miljøet vårt avhenger av at vi alle handler ansvarlig for å sikre en ren morgendag. Hvis hver av oss følger disse få enkle prinsippene, kan vi bidra til å holde jordens ressurser intakte for fremtidige generasjoner.

GARANTI

SurPlus' garanti

Generelt

I henhold til vilkårene beskrevet nedenfor, garanterer Kajakk og Fritid AS at SurPlus Boats er fri for mangler i materiale eller utførelse i den definerte garantiperioden, og vil etter eget valg reparere eller bytte ut defekte deler ved retur av fartøyet til en autorisert forhandler. Denne garantien gjelder nye SurPlus gummibåter kjøpt fra en autorisert forhandler. Ved å bruke SurPlus Boats, forstår og godtar eieren og operatøren å etterfølge alle instruksjonene i denne brukermanualen, og godtar alle vilkår og betingelser for garanti og garantier i denne seksjonen.

Garantiperiode

SurPlus garanterer for komponenter fra kjøpsdatoen og i en periode på:

- 24 påfølgende måneder for normal personlig fritidsbruk.*

* Normal fritidsbruk er definert som ikke mer enn 100 årlige turer med ikke mer enn 100 årlige utenbordstimer. Større årlig bruk enn dette dekkes ikke av garantien.

Garantidekning

Garantien dekker følgende:

- Skroget og skrogets komponenter.
- Oppblåsbare potonger.

Denne garantien er begrenset til reparasjon, eller etter eget valg, utskifting av deler som lider av noen av manglene beskrevet ovenfor i garantiperioden. Kajakk og Fritids vurdering er endelig angående omfanget av gjenstander som dekkes under garantien ovenfor. Påhengsmotoren, elektroniske komponenter, andre tilleggsutstyr er underlagt garantien fra den aktuelle produsenten.

Garantiunntak

Garantien dekker ikke følgende:

- Utskifting av deler på grunn av normal slitasje.
- Deler og tjenester til rutinemessig vedlikehold, inkludert men ikke begrenset til, vedlikeholds-krav, olje og smøring, utskifting av sikringer eller pærer, koblingsjusteringer, filtre og tennplugg, dekk og andre forbruksartikler.
- Skader forårsaket av ikke å følge prosedyrer og anbefalinger i denne brukermanualen.
- Bruk av båten utover designkategorien.
- Skader forårsaket av feil eller manglende vedlikehold, vinteroppbevaring eller lagring.
- Skader forårsaket av støt, ulykke, misbruk, unormal bruk eller belastning, forsømmelse, racing, feil bruk eller drift, ikke i samsvar med de anbefalte prosedyrene beskrevet i denne brukermanualen.
- Skader eller kosmetiske endringer på grunn av eksponering for atmosfæriske eller miljømessige forhold, inkludert mugg eller marine organismer, eller utenfor galvanisk aktivitet.
- Skader som følge av rifter, punkteringer, skrubbsår, mishandling, ytre skader, ulykker, nedsenking, vanninntak eller forurensning, brann, tyveri.

Garantisertifikat

Kundens navn: _____

Adresse: _____

By: _____

Postnummer: _____

E-post: _____

Telefon: _____

VIN (serienummer): _____

Signatur: _____

Forhandlers adresse: _____

By: _____

Postnummer: _____

Kjøpsdato: _____

Selger og kunde godtar ved å signere at selger overleverte og kunde mottok båt inkludert standardutstyr (valgfritt, hvis relevant) og brukermanual på norsk, og at båten er uten åpenbare mangler.

SELGERS SIGNATUR

KUNDES SIGNATUR

DINE NOTATER



Kajakk & Fritid AS • Nedre Eikervei 12
3045 Drammen • Org. nr.: 925 668 680